

# WinToets | Handleiding



## Naast toetsen ook weblinks klaarzetten voor groepen cursisten in WMenu

Via WMenu kunnen toetsen klaargezet worden voor cursisten. Wanneer u niet wilt dat alle leerlingen alle toetsen kunnen bekijken, kunt u via WMenu bepaalde mappen afschermen. Daarnaast kunt u ook weblinks toevoegen, om zo informatie bij de toetsen te kunnen aanbieden.

### [1] WMenubeheer

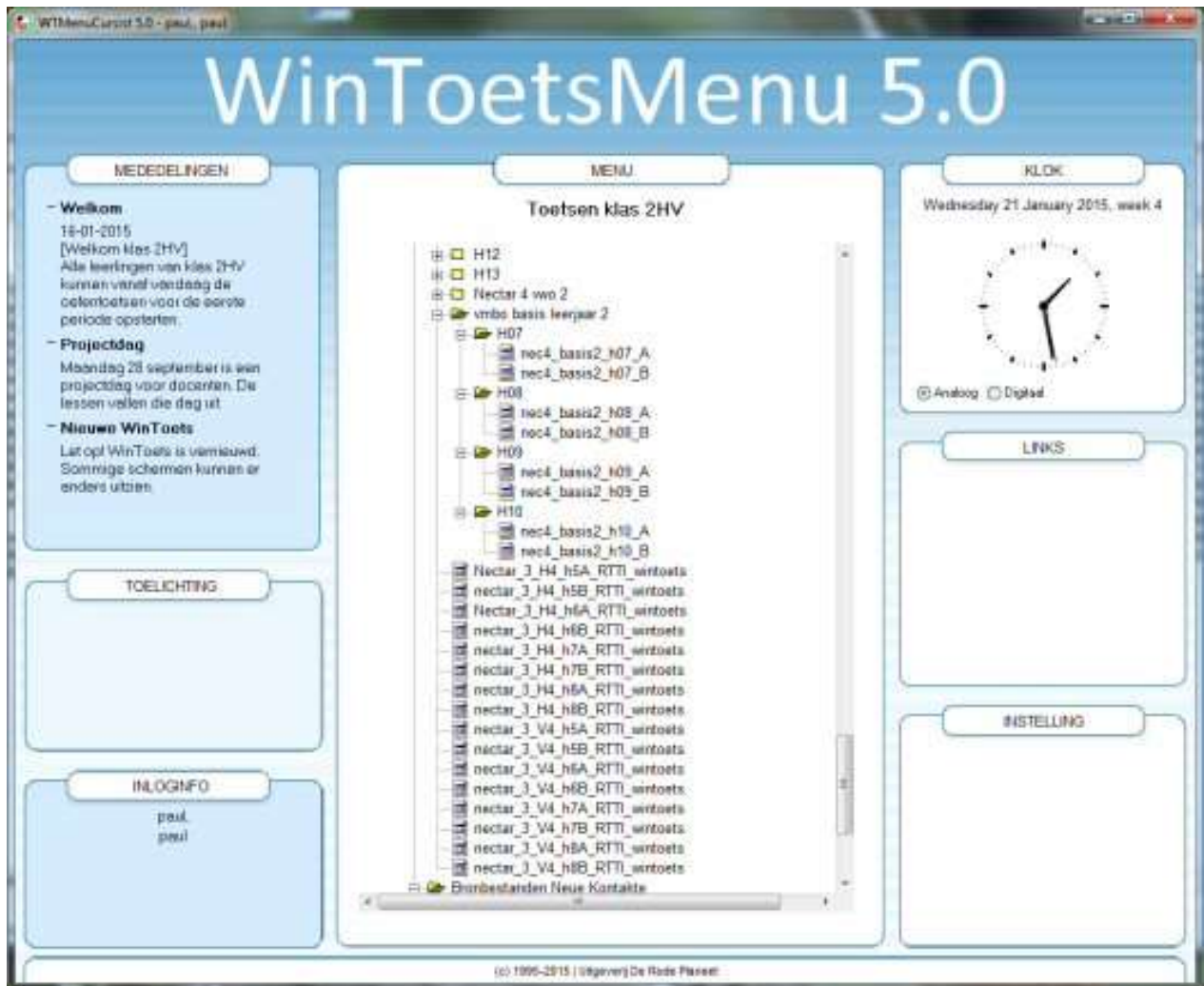
Het primaire doel van WMenuBeheer is om menu's te maken en te onderhouden voor WMenuCursist.

- Start dit programma op vanaf het tabblad *Extra* van de WinToets schil (Pro, Expert en Suite) of vanuit de *DOCENT* map van de WinToets applicatiemap.



Figuur: Het onderdeel WMenuBeheer bevindt zich op het tabblad Extra van de schil.

## [2] Wat is WMenuBeheer?



Figuur: Een menu van waaruit cursisten toetsen direct kunnen opstarten.

Docenten en cursisten ervaren het ontsluiten van toetsen via WMenu vaak als erg prettig. Overigens kan ook andere inhoud in het menu geplaatst worden (documenten, PowerPoint presentaties, links naar websites, enzovoort).

### [3] WTMenuBeheer als database

U kunt WTMenuBeheer echter ook inzetten als een weblinks database. Op die manier kunt u links naar informatieve websites, blogs, lesstof, handige programmaatjes e.d. overzichtelijk bij elkaar houden.

Nu zult u wellicht opmerken “maar daarvoor heb ik toch de bookmarks in mijn browser?” Dat klopt. Maar het inzetten van WTMenuBeheer voor het beheren van weblinks heeft zo zijn voordelen:

U kunt uw weblinks in WTMenuBeheer onderbrengen in een hiërarchische mappenstructuur waarmee u ordening in de weblinks aanbrengt

U kunt meerdere collecties weblinks aanmaken door meerdere MNU bestanden te maken. Deze collecties zijn ook weer samen te voegen. In MNU bestanden kunnen namelijk koppelingen naar andere MNU bestanden worden aangebracht

Op elke map en elke link kunt u machtigingen aanbrengen. U bepaalt dus zelf welke mappen en weblinks voor bepaalde groepen cursisten te benaderen zijn.

### [4] Praktijkvoorbeeld

Het belangrijkste voordeel van WTMenuBeheer browser voor het beheren van weblinks, ten opzichte van de bookmarks in uw browser, is echter dat u deze dan aan uw cursisten kunt aanbieden.

Stel, u bent docent CKV en u verzamelt voor uw lessen allerlei weblinks over kunst en cultuur. U heeft tevens een aantal (oefen)toetsen gemaakt voor uw vak, en deze opgenomen in een MNU bestand, **ckv.mnu**. U wilt de cursisten ook de beschikking geven over de verzamelde weblinks.

Dit kunt u dan doen door in het bestand **ckv.mnu** een “Item” toe te voegen en daarin het MNU bestand met de weblinks (**ckvbronnen.mnu**) als bestand op te geven:



Figuur: Toevoegen van een item in WTMenuBeheer. Hier wordt het menu met weblinks (ckvbronnen.mnu) toegevoegd.

Kies daarbij voor een geschikte omschrijving, bijvoorbeeld “Informatieve websites”. Het menu ziet er dan voor de cursisten, in WTMenuCursist zo uit:



Figuur: Het CKV menu met toetsen en "Informatieve websites" als submenu.

Dubbelklikken op “Informatieve websites” brengt de cursisten dan naar het submenu:



*Figuur: Het submenu met weblinks. Via "Vorig menu" kan de cursist terugkeren naar het hoofdmenu.*

De cursist kan dus te allen tijde relevante bronnen raadplegen tijdens het maken van de (oefen)toetsen.

Overigens kunt u er ook voor kiezen om de bronnen niet als submenu op te nemen maar rechtstreeks te importeren. Kies er in dat geval niet voor om een nieuw item toe te voegen maar kies voor "Map importeren".

Voordeel van deze werkwijze is dat de links dan in het hoofdmenu worden opgenomen en van daaruit te raadplegen zijn.

Nadeel is dat eventuele wijzigingen in het bestand **ckvbronnen.mnu** niet zichtbaar zullen zijn in **ckv.mnu**. De import is eenmalig en wordt niet up-to-date gehouden.

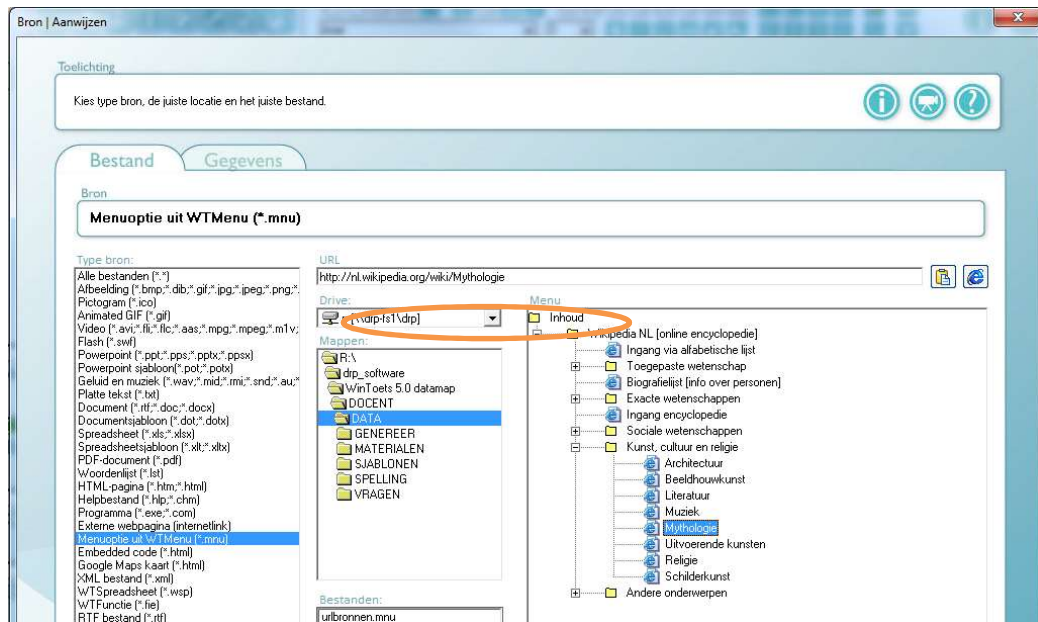
## [5] Weblinks ook gebruiken als bron in WTMaak

Het gebruik van WTMenuBeheer als database voor weblinks heeft nog een bijkomend voordeel. U kunt elk van de weblinks in een MNU bestand namelijk ook gebruiken als bron in WTMaak.

Ga daarvoor als volgt te werk:

Kies in WTMaak voor *Bronnen > Grote Bron* of *Bronnen > Kleine bronnen > Toevoegen*, afhankelijk van het gekozen itemtype.

- Kies als *Type bron* voor *Menuoptie uit WTMenu*
- Kies een drive en map met MNU bestanden en selecteer vervolgens het gewenste MNU bestand
- In het rechtervenster verschijnt vervolgens de inhoud van het menu.
- Dubbelklik op de gewenste weblink. De URL verschijnt nu onder het kopje URL (zie afbeelding).



*Figuur: Een weblink uit een MNU bestand als bron in WTMaak. De plek waar de URL wordt weergegeven, na dubbelklikken op een weblink in het rechter venster, is rood omcirkeld.*

Voor meer informatie: [WinToets 5.0 Help](#)

Blijf op de hoogte via onze weblogs: [derodeplaneet.wordpress.com](http://derodeplaneet.wordpress.com) en [quayn.wordpress.com](http://quayn.wordpress.com)!

**Verantwoording:** © Uitgeverij De Rode Planeet.

Niets uit dit document mag worden gebruikt buiten de instelling. Kopiëren binnen deze instelling is toegestaan. Onder geen beding mag dit document gebruikt worden voor commerciële scholing van derden. Hiervoor dient een aparte licentie aangevraagd te worden.

